



VACHERON CONSTANTIN

GENÈVE



THE
MET

“将艺术杰作佩于腕间”
共创项目再启新篇

Embargo lifted on March 18th, 2024
at 9:00 am EST – 3:00 pm CET

“将艺术杰作佩于腕间” 共创项目再启新篇

简介

深远合作

“将艺术杰作佩于腕间” 共创项目

综述

可选机芯 / 技术规格

关于纽约大都会艺术博物馆

《睡莲池上的桥》，克劳德·莫奈，1899年

《东北风》，温斯洛·霍默，1895年（1901年修改）

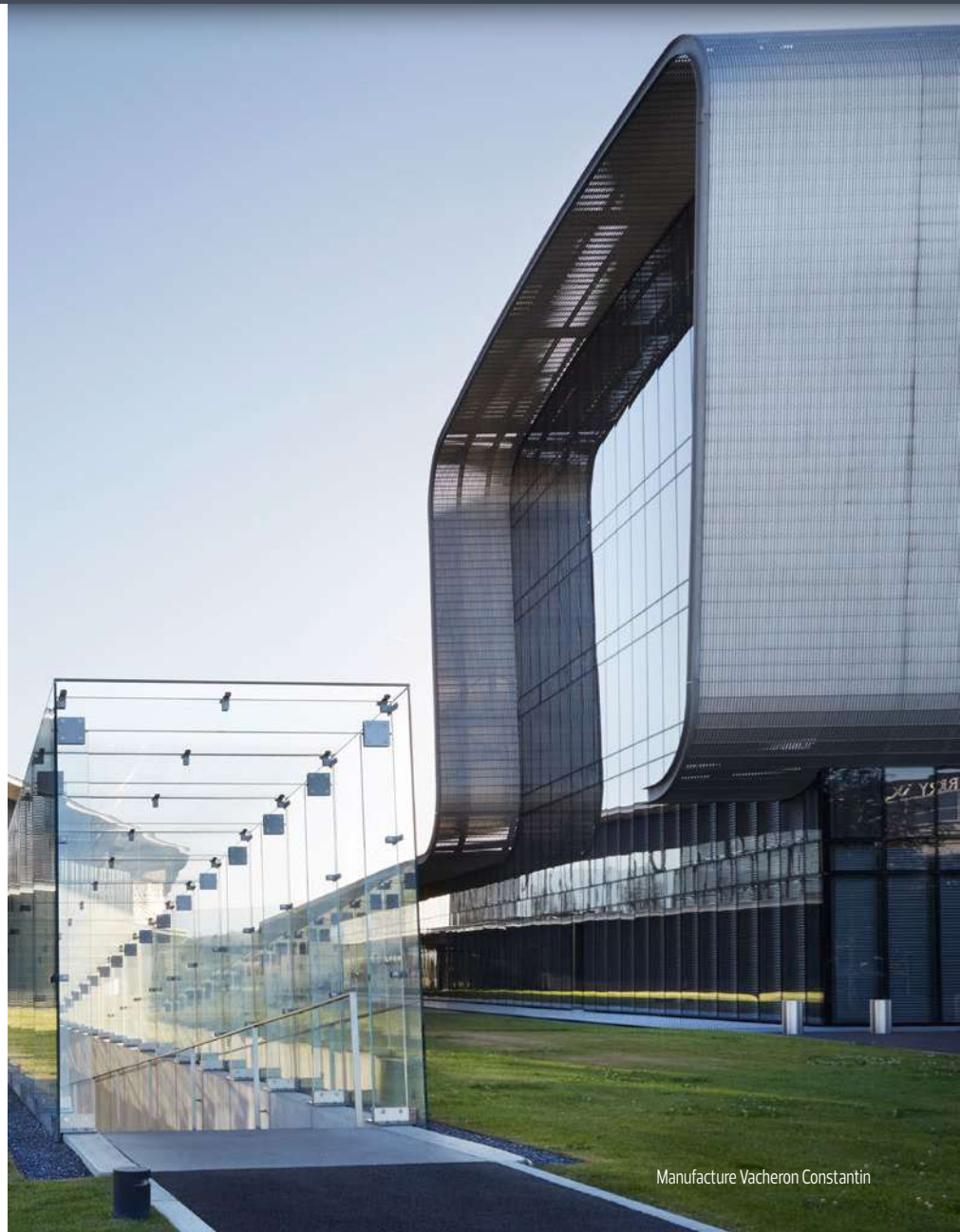
《麦田与柏树》，文森特·梵高，1889年

《狩猎女神戴安娜》，奥古斯都·圣-高登斯，1893-1894年

LES CABINOTIERS 阁楼工匠部门的历史渊源

- 自2023年起，江诗丹顿与纽约大都会艺术博物馆建立合作伙伴关系，秉承共同的文化愿景，长期致力于传递宝贵知识与专业技艺。
- 江诗丹顿的“将艺术杰作佩于腕间 (Masterpiece on your Wrist)” 共创项目，为钟表藏家打造独一无二的Les Cabinotiers阁楼工匠定制款时计。藏家可由大都会艺术博物馆典藏中甄选出艺术杰作（例如莫奈、霍默、梵高、圣-高登斯等名家臻作），由江诗丹顿运用珐琅彩绘工艺，于表盘之上栩栩再现同一作品。
- 共创项目还为定制孤品时计的藏家提供一系列独家体验，包括由资深专业人士带领导览的一次大都会艺术博物馆私享之旅，以及一次江诗丹顿日内瓦制表工坊的实地探游之行。

自1755年创立以来，江诗丹顿始终秉承怀对于艺术的不竭热忱。作为这一核心理念的全新体现，品牌与纽约大都会艺术博物馆 (The Metropolitan Museum of Art- “the MET”) 展开长期合作，继续慷慨支持艺术世界的多元探索，积极开展交流互鉴。



“将艺术杰作佩于腕间” 共创项目再启新篇

简介

深远合作

“将艺术杰作佩于腕间” 共创项目

综述

可选机芯 / 技术规格

关于纽约大都会艺术博物馆

《睡莲池上的桥》，克劳德·莫奈，1899年

《东北风》，温斯洛·霍默，1895年（1901年修改）

《麦田与柏树》，文森特·梵高，1889年

《狩猎女神戴安娜》，奥古斯都·圣-高登斯，1893-1894年

LES CABINOTIERS 阁楼工匠部门的历史渊源

深远合作

2023年，江诗丹顿与纽约大都会艺术博物馆建立合作伙伴关系，共同致力于传递宝贵知识与专业技艺。双方在守护艺术工艺的永续传承方面均拥有深厚积淀，并将以合作为契机，共享对艺术的不竭追求。正如江诗丹顿全球行政总裁陆意斯（Louis Ferla）先生所言：“精益求精是江诗丹顿的一贯追求和不竭动力。”自1755年以来，江诗丹顿从未停止求索的步伐，并坚持通过师徒相授的方式，将知识薪火代代相传。基于这一长期合作关系，双方将聚焦共同愿景，融汇彼此的创新理念，与艺术创意社群展开积极互动。

大都会艺术博物馆 Marina Kellen French 馆长兼首席执行官 Max Hollein 表示：“我们很高兴能与江诗丹顿达成此次合作，也很感谢品牌

给予大都会艺术博物馆的倾力支持。江诗丹顿在颂扬非凡创意、保护艺术传承方面的不懈追求，与博物馆的使命不谋而合。我们期待在未来开展一系列独具特色的合作项目，共同推动艺术和教育事业的蓬勃发展。”

江诗丹顿将积极支持大都会艺术博物馆，为履行其文化使命而助力多项活动，包括艺术家驻地计划和其他教育项目。合作具体内容将于日后一一揭晓。这其中首个揭晓的合作，便是双方为“将艺术杰作佩于腕间 (Masterpiece on your Wrist)” 共创项目再启新篇。



“将艺术杰作佩于腕间” 共创项目再启新篇

简介

深远合作

“将艺术杰作佩于腕间” 共创项目

综述

可选机芯 / 技术规格

关于纽约大都会艺术博物馆

《睡莲池上的桥》，克劳德·莫奈，1899年

《东北风》，温斯洛·霍默，1895年（1901年修改）

《麦田与柏树》，文森特·梵高，1889年

《狩猎女神戴安娜》，奥古斯都·圣-高登斯，1893-1894年

LES CABINOTIERS 阁楼工匠部门的历史渊源

“将艺术杰作佩于腕间” 共创项目

江诗丹顿于2019年首次启动“将艺术杰作佩于腕间”共创项目，专注于为钟表鉴赏家提供独特的时计定制体验，打造独一无二的Les Cabinotiers阁楼工匠定制款腕表，表盘上运用珐琅彩绘工艺，栩栩再现世界顶级博物馆中的艺术臻品。如今，品牌与大都会艺术博物馆强强联合，将更多深受青睐的经典艺术杰作纳入这一项目的创作范畴，为钟表藏家提供更丰富的选择。为生动诠释其背后的创作理念，江诗丹顿与大都会艺术博物馆联袂推出四款腕表设计，于方寸表盘间精妙呈现四件馆藏大师名作，分别为：文森特·梵高（Vincent van Gogh）的画作《麦田与柏树》（Wheat Field with Cypresses），克劳德·莫奈（Claude Monet）的画作《睡莲池上的桥》（Bridge over a Pond of Water Lilies），温斯洛·霍默（Winslow Homer）的画作《东北风》（Northeaster），以及奥古斯都·圣-高登斯（Augustus Saint-

Gaudens）的雕塑《狩猎女神戴安娜》（Diana）。

作为“将艺术杰作佩于腕间”定制体验的一部分，客户还将有机会在资深专业人士的导览下，在大都会艺术博物馆展开一次私享之旅，亲自挑选心仪的艺术杰作，并实地参观江诗丹顿日内瓦总厂，与负责时计定制的制表大师和工艺大师们进行面对面交流。最终，一枚独一无二的腕表将由此孕育而生，充分彰显出客户独特的审美品位和意志雅趣，将博物馆中的艺术珍品凝缩为可供随时鉴赏的腕间杰作。每一枚腕表还将随附大都会艺术博物馆和江诗丹顿的认证证书。



“将艺术杰作佩于腕间” 共创项目再启新篇

简介

深远合作

“将艺术杰作佩于腕间” 共创项目

综述

可选机芯 / 技术规格

关于纽约大都会艺术博物馆

《睡莲池上的桥》，克劳德·莫奈，1899年

《东北风》，温斯洛·霍默，1895年（1901年修改）

《麦田与柏树》，文森特·梵高，1889年

《狩猎女神戴安娜》，奥古斯都·圣-高登斯，1893-1894年

LES CABINOTIERS 阁楼工匠部门的历史渊源

艺术大师工艺——微绘珐琅

微绘珐琅是一门极为珍罕的工艺，世界上能娴熟掌握此项技艺的大师可谓凤毛麟角。这一工艺以经过焙烧的珐琅釉层为基底，手工绘制出微型化的艺术作品或图案，根据不同的颜色逐层填涂薄薄的釉料，并通过反复烧制，实现固色效果。最后还需在珐琅画作的表面覆以一层透明釉层，在保护作品的同时亦使其更具光泽感与层次感。不同于其它珐琅彩绘技艺，微绘珐琅可传神地摹拟出经典画作中的细腻笔触和着色层次，尤为适合再现其精妙细节、动态形象和细腻色彩。

微绘珐琅技艺可精妙再现诸多艺术杰作的细致美感，包括克劳德·莫奈的《睡莲池上的桥》（1899年）、温斯洛·霍默的《东北风》（创作于1895年，1901年修改），以及文森特·梵高的《麦田与柏树》（1889年）。



艺术大师工艺——灰阶珐琅

灰阶珐琅是一种单色珐琅制作工艺，可呈现出无与伦比的立体纵深感和光影层次，刻画出微妙的阴影细节，因此极为适合营造雕塑般的视觉观感，尤其是浅浮雕的效果出奇传神。灰阶珐琅以深色珐琅为背景，其中黑色尤为常见，由珐琅大师在表面涂覆名为“利摩日白”（Limoges）的半透明哑光白色釉料，逐层叠加以呈现出深浅不一的灰色调，以此营造出明暗对比的层次感，以明与暗的交织，勾勒出鲜明的立体空间纵深。

灰阶珐琅技艺可纤毫毕现地复刻出雕塑艺术的层次美感，例如奥古斯都·圣-高登斯的《狩猎女神戴安娜》（1893-1894年）。



“将艺术杰作佩于腕间” 共创项目再启新篇

简介

深远合作

“将艺术杰作佩于腕间” 共创项目

综述

可选机芯 / 技术规格

关于纽约大都会艺术博物馆

《睡莲池上的桥》，克劳德·莫奈，1899年

《东北风》，温斯洛·霍默，1895年（1901年修改）

《麦田与柏树》，文森特·梵高，1889年

《狩猎女神戴安娜》，奥古斯都·圣-高登斯，1893-1894年

LES CABINOTIERS 阁楼工匠部门的历史渊源

综述

秉承传递专业知识、激发创新精神的共同追求，江诗丹顿与世界级艺术圣殿——纽约大都会艺术博物馆强强联手，再次启动“将艺术杰作佩于腕间”共创项目。关注艺术文化遗产的目的是鼓励知识共享，并不断追求卓越。秉持这一理念，江诗丹顿与大都会艺术博物馆还将继续开展一系列合作项目，

融汇双方在各自领域的深厚积淀，为促进人类文化遗珍的永续流传贡献力量。





VACHERON CONSTANTIN
GENÈVE

“将艺术杰作佩于腕间” 共创项目再启新篇

简介

深远合作

“将艺术杰作佩于腕间” 共创项目

综述

可选机芯 / 技术规格

关于纽约大都会艺术博物馆

《睡莲池上的桥》，克劳德·莫奈，1899年

《东北风》，温斯洛·霍默，1895年 (1901年修改)

《麦田与柏树》，文森特·梵高，1889年

《狩猎女神戴安娜》，奥古斯都·圣-高登斯，1893-1894年

LES CABINOTIERS 阁楼工匠部门的历史渊源

可选机芯 / 技术规格

2755 TMR机芯

江诗丹顿自行研发并制造

手动上链机械机芯

直径33.9毫米，厚度6.1毫米

动力储存约58小时

振动频率2.5赫兹（每小时18,000次）

471个零件

40颗宝石

经日内瓦印记认证的时计

三问报时，动力储存显示，陀飞轮，小时、分钟，小秒针位于陀飞轮框架上

1731机芯

江诗丹顿自行研发并制造

手动上链机械机芯

直径32.8毫米，厚度3.9毫米

动力储存约65小时

振动频率3赫兹（每小时21,600次）

265个零件

36颗宝石

经日内瓦印记认证的时计

三问报时，小时、分钟

2460 SC机芯

江诗丹顿自行研发并制造

自动上链机械机芯

直径26.2毫米，厚度3.6毫米

22K粉红金摆陀，精心雕刻大都会艺术博物馆立面图案

动力储存约40小时

振动频率4赫兹（每小时28,800次）

182个零件

27颗宝石

经日内瓦印记认证的时计

小时、分钟和中央秒针



Calibre 2755 TMR



Calibre 1731



Calibre 2460 SC



“将艺术杰作佩于腕间” 共创项目再启新篇

简介

深远合作

“将艺术杰作佩于腕间” 共创项目

综述

可选机芯 / 技术规格

关于纽约大都会艺术博物馆

《睡莲池上的桥》，克劳德·莫奈，1899年

《东北风》，温斯洛·霍默，1895年（1901年修改）

《麦田与柏树》，文森特·梵高，1889年

《狩猎女神戴安娜》，奥古斯都·圣-高登斯，1893-1894年

LES CABINOTIERS 阁楼工匠部门的历史渊源

关于纽约大都会艺术博物馆

纽约大都会艺术博物馆成立于1870年，最初由一群美国公民共同发起建立，其中包括商人、企业家、金融家、先锋艺术家和思想家，旨在向美国公众传播文化、给予艺术熏陶。时至今日，博物馆收藏有数百万件来自世界各地、涵盖人类5,000年文明历史的艺术臻品，供参观者尽情体会欣赏。大都会艺术博物馆在纽约设有两座地标性场馆，分别为第五大道主馆（The MET Fifth Avenue）和修道院分馆（The MET Cloisters），此外有数以百万计的观众参与博物馆线上体验活动。自成立以来，大都会艺术博物馆不仅是一座满载艺术奇珍的宝库，更致力通过丰富多彩的展览和活动，为艺术注入鲜活生机，呈现出不同时空和文化的新奇理念与惊喜交汇。



“将艺术杰作佩于腕间” 共创项目再启新篇

简介

深远合作

“将艺术杰作佩于腕间” 共创项目

综述

可选机芯 / 技术规格

关于纽约大都会艺术博物馆

《睡莲池上的桥》，克劳德·莫奈，1899年

《东北风》，温斯洛·霍默，1895年（1901年修改）

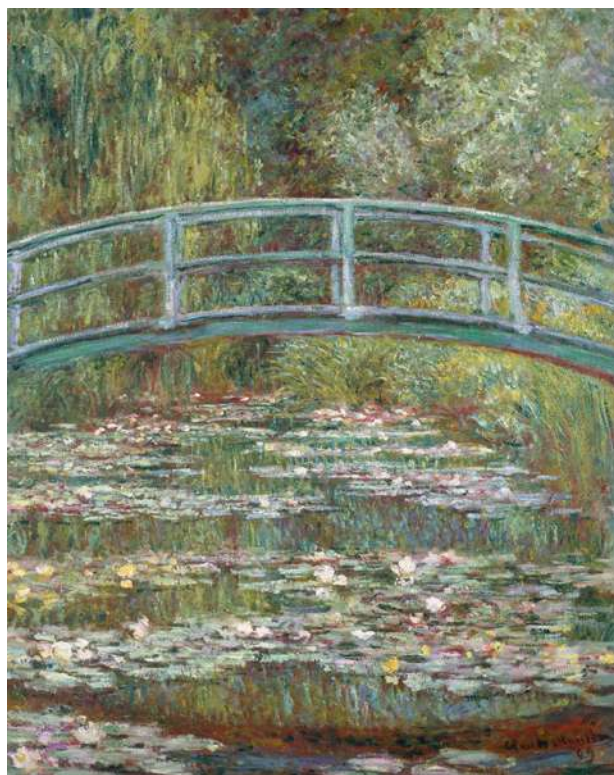
《麦田与柏树》，文森特·梵高，1889年

《狩猎女神戴安娜》，奥古斯都·圣-高登斯，1893-1894年

LES CABINOTIERS 阁楼工匠部门的历史渊源

《睡莲池上的桥》，克劳德·莫奈，1899年

这一表款的设计取材于法国印象派大师克劳德·莫奈（1840-1926年）的一副油画名作——《睡莲池上的桥》，其中描绘了莫奈画笔下标志性的睡莲池以及横亘池上的人行木桥。1893年，痴迷园艺的莫奈在巴黎近郊吉维尼小镇（Giverny）买下一块土地，计划建造一座“既赏心悦目、又可启发绘画灵感”的花园。大都会艺术博物馆中珍藏了莫奈以木桥和池塘为主题的系列画作，这幅油画便是其中之一。画作采用竖版构图，更突显池塘中的睡莲及其倒影。



Rendering



“将艺术杰作佩于腕间” 共创项目再启新篇

简介

深远合作

“将艺术杰作佩于腕间” 共创项目

综述

可选机芯 / 技术规格

关于纽约大都会艺术博物馆

《睡莲池上的桥》，克劳德·莫奈，1899年

《东北风》，温斯洛·霍默，1895年（1901年修改）

《麦田与柏树》，文森特·梵高，1889年

《狩猎女神戴安娜》，奥古斯都·圣-高登斯，1893-1894年

LES CABINOTIERS 阁楼工匠部门的历史渊源

《东北风》，温斯洛·霍默，1895年（1901年修改）

这一表款的设计源自美国风景画派代表人物温斯洛·霍默（1836-1910年）以海岸风景为主题的系列画作之一——《东北风》，绘于缅因州普莱斯特耐克（Prout's Neck）。在生命的最后十余年，霍默定居于这座海滨村庄。他悉心观察着当地崎岖的海岸线和翻涌的海浪，将不同季节、气候和时间段的沿海风光呈现于一系列画作中，生动诠释大海亘古不变的磅礴力量。其中，这幅作品惟妙惟肖地描绘出寒冬中凛冽的海上风暴。正如评论家所言，它令人深刻地意识到：“在恢弘壮阔的大自然面前，人类几乎微不足道”。



Rendering



“将艺术杰作佩于腕间” 共创项目再启新篇

简介

深远合作

“将艺术杰作佩于腕间” 共创项目

综述

可选机芯 / 技术规格

关于纽约大都会艺术博物馆

《睡莲池上的桥》，克劳德·莫奈，1899年

《东北风》，温斯洛·霍默，1895年（1901年修改）

《麦田与柏树》，文森特·梵高，1889年

《狩猎女神戴安娜》，奥古斯都·圣-高登斯，1893-1894年

LES CABINOTIERS 阁楼工匠部门的历史渊源

《麦田与柏树》，文森特·梵高，1889年

这一表款的设计生动再现了荷兰后印象派巨匠文森特·梵高（1853-1890年）创造于1889年的布面油画《麦田与柏树》。彼时，梵高刚住进位于普罗旺斯地区的圣雷米小镇（Saint-Rémy）的精神疗养院。在普罗旺斯的乡间田野中，他用画笔细意描绘出高耸的柏树、微风中起伏的金色麦浪、摇曳的橄榄树、连绵的阿尔卑斯山脉，以及天空中舒卷的云朵。梵高曾表示，这是他“最好”的夏日风景画之一。随后，他于同年秋季在工作室中绘制了另外两幅类似构图的画作。



Rendering

“将艺术杰作佩于腕间” 共创项目再启新篇

简介

深远合作

“将艺术杰作佩于腕间” 共创项目

综述

可选机芯 / 技术规格

关于纽约大都会艺术博物馆

《睡莲池上的桥》，克劳德·莫奈，1899年

《东北风》，温斯洛·霍默，1895年（1901年修改）

《麦田与柏树》，文森特·梵高，1889年

《狩猎女神戴安娜》，奥古斯都·圣-高登斯，1893-1894年

LES CABINOTIERS 阁楼工匠部门的历史渊源

《狩猎女神戴安娜》，奥古斯都·圣-高登斯，1893-1894年

这一表款的设计取材自美国新古典主义雕塑家奥古斯都·圣-高登斯（1848-1907年）的青铜鎏金雕塑《狩猎女神戴安娜》，这是他唯一一座女性裸体雕塑作品，刻画了古罗马神话中月亮与狩猎女神戴安娜（Diana）引弓狩猎的英姿，着重突显女神流畅优雅的线条和健美的轮廓。大都会艺术博物馆中的这座藏品为原作一半大小的等比例复制品。原雕塑高约4米，自1893年起矗立于纽约麦迪逊广场花园（Madison Square Garden）塔顶上，直至1925年塔楼被拆除。基于这一著名的纽约地标式作品，圣-高登斯随后创作了一系列按不同比例缩小的雕塑。



Rendering



“将艺术杰作佩于腕间” 共创项目再启新篇

简介

深远合作

“将艺术杰作佩于腕间” 共创项目

综述

可选机芯 / 技术规格

关于纽约大都会艺术博物馆

《睡莲池上的桥》，克劳德·莫奈，1899年

《东北风》，温斯洛·霍默，1895年（1901年修改）

《麦田与柏树》，文森特·梵高，1889年

《狩猎女神戴安娜》，奥古斯都·圣-高登斯，1893-1894年

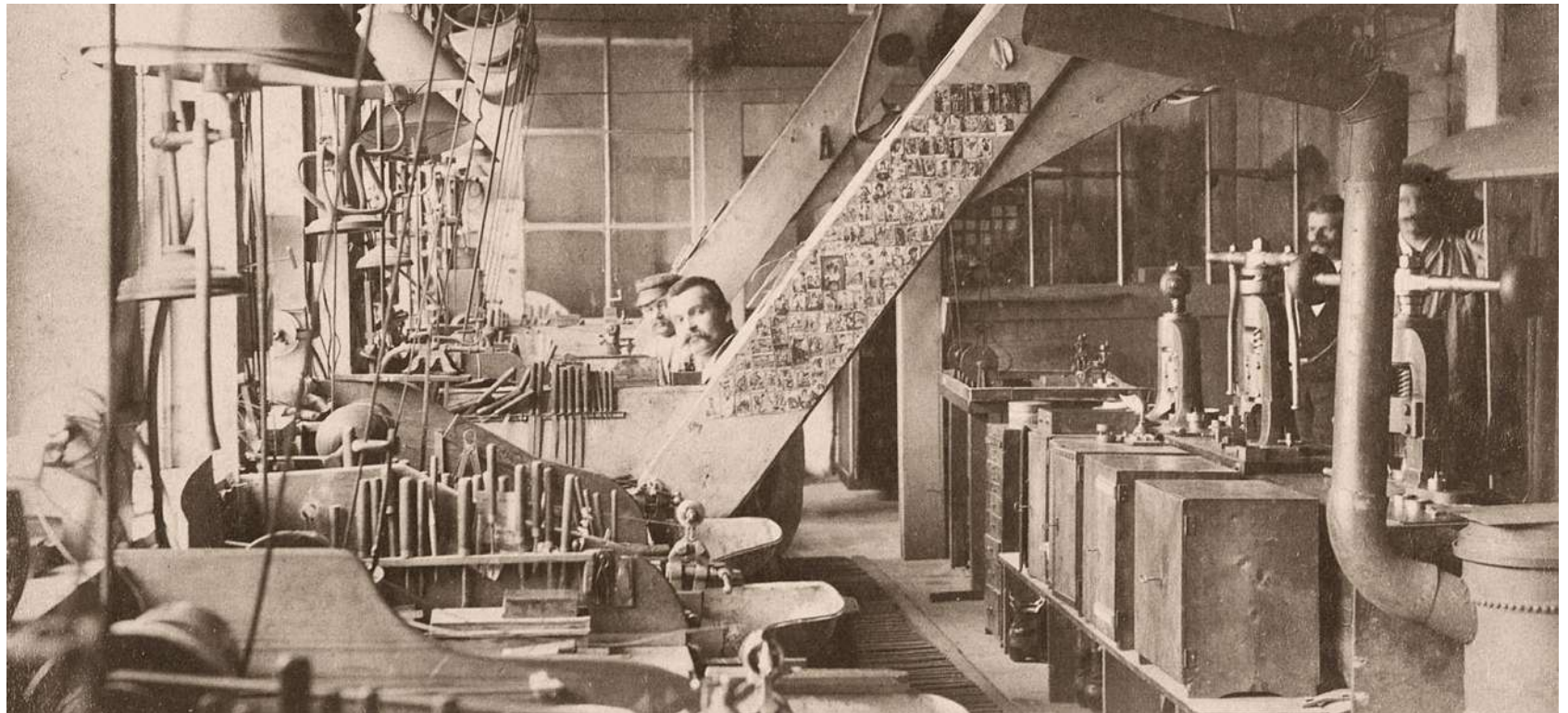
LES CABINOTIERS 阁楼工匠部门的历史渊源

Les Cabinotiers 阁楼工匠部门的历史渊源

江诗丹顿延续始自启蒙时代的日内瓦阁楼工匠（Cabinotiers）制表传统，致力为慧眼独具的钟表鉴赏家打造出独一无二、超越想象的定制时计。当时，日内瓦城中建筑物顶楼的阁楼自然光线充足，为创作精巧的时计作品提供了优越条件，技艺精湛的制表大师热衷在此创造钟表杰作，因此被称为“阁楼工匠（Cabinotiers）”。此后，一代代制表师不断肩负起精进技艺的使命，令这一美名传承至今，成为江诗丹顿制表精神的不渝象征。

Related Press Releases

- [A partnership to safeguard and pass on knowledge and expertise - Vacheron Constantin and The Metropolitan Museum of Art](#)
- [The Master Enameller, artisan of colour](#)



江诗丹顿创立于1755年，拥有近270年从未间断过的悠久历史。品牌始终恪守着引以为傲的高级制表传统，传承精湛制表技艺，弘扬历代工艺大师们倾力打造的精致美学风范。

作为低调优雅的高级钟表杰出代表，江诗丹顿用别具一格的制表技术与美学设计，以及高超的艺术工艺和装饰技法，不断创制卓尔不凡的钟表作品。

江诗丹顿为制表传统和创新精神赋予无限活力，并将其注入产品系列：Patrimony传承系列、Traditionnelle 传袭系列、Métiers d' Art艺术大师系列、Overseas纵横四海系列、Fiftysix®伍陆之型系列、Historiques历史名作系列和Égérie伊灵女神系列等。此外，品牌还为眼光独到的品位鉴赏家们提供千载难逢的机会，不仅精心呈献Les Collectionneurs 收藏家系列古董時計，还可通过Les Cabinotiers阁楼工匠部门，创制独一无二的定制時計杰作。

#VacheronConstantin
#OneOfNotMany


VACHERON CONSTANTIN
GENÈVE

ONE OF
NOT MANY.

